

Hospitals-it

En fælles dansk platform bør være Open Source

Af Nicolai Buch-Andersen
Civilingeniør (Datateknologi)
WM-data Healthcare, Risskov

Sundhedsminister Lars Løkke Rasmussen har for nylig relanceret visionen om en national integrationsplatform for elektroniske patientjournaler (EPJ). Hvorvidt en sådan integrationsplatform på sigt vil være en gevinst for det danske sygehusvæsen, vil jeg ikke forsøge at tage stilling til her – der er både ulemper og åbenlyse fordele forbundet med en sådan strategi.

Hvis et sådant projekt skal gennemføres, skal det imidlertid gennemføres rigtigt. Jo større projekt, desto større konsekvenser i tilfælde af fiasko. Og en national EPJ integrationsplatform er et meget stort projekt. En fejlslagen integrationsplatform vil ikke kun give problemer for en eller to af landets regioner, men for samtlige af landets sygehuse. Det er derfor yderst vigtigt, at projektet fra starten

organiseres således at de iboende fordele maksimeres og ulemperne minimeres.

Følgende tre områder bør efter min mening have særlig fokus:

1) De rette deltagere

De danske amter har allerede postet mange millioner i udviklingen af regionale EPJ-systemer. Disse EPJ-systemer repræsenterer dyre købte erfa-

“ **Udviklingen af den nationale EPJ integrationsplatform bør foregå i en atmosfære af åbenhed og den færdige platform gøres til fællesje.**

ringer, erfaringer vi ikke har råd til at tabe på gulvet. Derfor bør en national integrationsplatform bygges af et konsortium sammensat af deltagere fra mindst to-tre af de største og mest aktive spillere på det danske EPJ-marked.

2) Klare mål

Et projekt til realisering af en national EPJ-integrationsplat-

form vil stå over for mange udfordringer, ikke mindst i form af uklare mål og en overflod af interessenter, it-faglige, sundhedsfaglige såvel som politiske. En stærk, uafhængig ledelse er nødvendig for at overvinde disse udfordringer. Ledelsen skal være i stand til at formulere klare mål og opsætte fælles visioner. G-EPJ standarden vil givetvis være en støtte i denne proces, men dækker kun en mindre del af det samlede digitale sund-

hedssystem.

3) Åbenhed i udviklingsprocessen

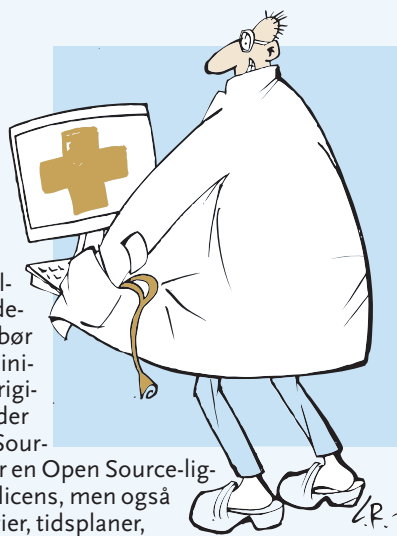
Udviklingen af den nationale EPJ integrationsplatform bør foregå i en atmosfære af åbenhed og den færdige platform gøres til fællesje. Internationale "communities" som f.eks. The Eclipse Foundation eller Java Community Process kan her tjene som in-

spira-tionskil-de. Kilde-koden bør som minimum frigives under Open Source, eller en Open Source-lignende licens, men også strategier, tidsplaner, milepæle og designdokumenter bør så vidt muligt være offentligt tilgængelige.

Endelig bør der udvikles et certificeringsprogram for de moduler, der bygger på platformen, således at man kan garantere at moduler fra flere leverandører kan sameksistere. Udover at skabe ligestilling for alle interessenter, vil en sådan åbenhed give det danske it-forskningsmiljø en unik chance for at følge udviklingen af et stort offentligt it-projekt på tæt hold. □



Forkortet, se hele indlægget på ing.dk/debatarkiv



Husk patienternes rettigheder

Af Karsten Skawbo-Jensen
Formand for Patientforeningen Danmark

Den 10. juni indgik regeringen og regionerne en aftale om regionernes økonomi for 2007. I Patientforeningen har vi med stor begejstring set, at en del af aftalen er etablering af et nationalt sekretariat, der skal koordinere udvikling af EPJ (elektroniske patientjournaler). Vi håber, at sekretariatet vil have forudsætningerne og det patientfokuserede perspektiv, der er nødvendigt for at kunne udtænke det optimale it-understøttede sundhedsvæsen.

Udviklingen af EPJ-systemet bør integrere udviklingen af arbejdsgange/procedurer og kvalitetsarbejde. Det er vurderet, at organisationen

bag sekretariatet skal have personale svarende til 30-50 årsværk. Organisationen vil altså få en god størrelse til at stå for den koordinerende opgave, men vil næppe kunne foretage omfattende arbejds-gangsanalyser og patientfor-løbsanalyser på tværs af sygehuse og praktiserende læger fysioterapeuter m.m.

En forudsætning for, at sekretariatet kan udføre sin opgave, er derfor, at politikerne er indstillet på at skulle finansiere eksterne analyser i det omfang, sekretariatet finder det nødvendigt.

Da den nuværende lovgivning om patientjournaler blev diskuteret og vedtaget, var ingen opmærksomme på mulighederne og skræmmebillederne ved elektronisk håndtering af patientdata. Sekretariatets

vigtigste opgaver er at tilvejebringe den EPJ-løsning, der i videst muligt omfang respekterer patienter som borgere, og at beskytte borgerne mod krænkelse ved at tilpasse lovgivningen til løsningen.

Borgerne bør især respekteres ved at de får kontrollen over deres journal, hvilket netop muliggøres med edb. Borgerne bør således ved udførelse af skemaer på internettet have mulighed for at regulere, hvilke sundhedspersoner der under hvilke omstændigheder skal have adgang til deres journal.

Nogle af de emner, Patientforeningen Danmark vil kræve at sekretariatet forholder sig til, er borgeres læse- og skriveadgang, adgang til logfiler og indførelse af elektronisk samtykke frem for de nu-

“ **Borgerne bør således have mulighed for at regulere, hvilke sundhedspersoner der under hvilke omstændigheder skal have adgang til deres journal.**

værende skriftlige, mundtlige og stiltiende samtykker (som alligevel sjældent bliver overholdt). Tilsvarende forventer vi også, at vi vil få afskaffet tvangspåberende, og i stedet giver borgerne ret til selv at bestemme, hvilke mennesker der skal informeres om vores tilstand og bestemme over vores liv og krop, hvis vi skulle komme i en situation, hvor vi er ude af stand til at tale for os selv. □



Forkortet, se hele indlægget på ing.dk/debatarkiv

Klimænderinger

Venter I på en dansk Katrina?

Af Jacob Bugge
Forfatter, civilingeniør, Veddinge

Siden mit debatindlæg i nr. 16/2006, "Hvorfor nøler normfolkene?" har jeg set artiklen "Flere voldsomme regnvejr i Danmark" i nr. 17. Det ventes at spildevandskomiteen til efteråret vil anbefale, at kloaksystemer skal bygges 1,3 gange større på grund af udsigt til kraftigere nedbør.

Men jeg er overrasket over, at mine indlæg om byggenormerne intet har affødt. Her er den korte udgave:

Bygninger, som opføres i dag, skal kunne modstå fremtidens naturlaster, ikke fortidens. Normerne bygger på fordelinger fra forgangne år

og udgør ikke længere det sikre grundlag, alle regner med. I 1998 blev vindlastgrundlaget endda nedsat med 20 pct. Mit forslag: Normernes lastgrundlag skal ændres, så det bygger på de mest ugunstige fremskrivninger af vejrforhold, som kan underbygges eller sandsynliggøres.

Strammere normkrav koster ikke ret meget, hvorimod utilstrækkelige normkrav kan give helt uoverskuelige følger, for den enkelte og for samfundet.

Selv kan jeg godt gange nogle naturlaster med 1,5 eller 2, fordi jeg ikke længere tror på DS410. Det hjælper bare ikke ret meget: I andre skal også være med.

Hvad siger I, Dansk Standard? I 2002 var I med til at nedstemme emnet på plenarmødet i ISO/TC98, I har ikke fulgt op på ATV-rapporten "Effekter af klimænderinger –

“ **Hvad siger I, Dansk Standard? I 2002 var I med til at nedstemme emnet på plenarmødet i ISO/TC98, I har ikke fulgt op på ATV-rapporten "Effekter af klimænderinger – tilpasninger i Danmark".**

tilpasninger i Danmark" fra 2003, og I har ikke besvaret brevet/indlæggene fra mig.

Hvad siger I, uvildige byggeforskere?

Hvad siger I, der bygger fremtidens Danmark nu, byg-

ningsværker, der skal holde de næste 100 år? Især I store rådgivende, entreprenører og developere? Holder de, når de bygges til 20 pct. svagere vindlaster end hidtil?

Hvad siger I, der tror på IPCC? Og hvad siger I, der ikke gør, tror I heller ikke på det vilde vejr?

Og hvad siger I andre, der læser Ingeniøren? Skal vi handle nu, forebygge, sikre os? Eller vil I vente på en dansk Katrina, der kan fortælle, hvad vi skulle have gjort?

Se opsamling på: future.bugge.com □

INGENIØREN

Adresse: Skelbækgade 4,
Postboks 373, 1503 København V
Tlf.: 3326 5300 Fax: 3326 5301
E-mail: redaktion@ing.dk
Ring direkte: 3326 efterfulgt af det firecifrede lokalnummer. E-mail direkte: initialer efterfulgt af @ing.dk
Samlet oplag: 65.605 eksemplarer,
(Dansk Oplagskontrol, 2. halvår 2005)

REDAKTION

CHEFREDAKTØR
Arne R. Steinmark, ansvarsh., 5331, ars

REDAKTIONSLEDELSE

Rolf Ask Clausen, 1.+3. sek., koordinerende, 5339, rac
Anna Sophie Jessien, 2. sek., 5363, asj, Kim Elmose, netchef ing.dk, 5312, kel

REDIGERENDE

Henning Mølsted, nyhedsredaktør 1. sek., 5351, hm,
Morten Garly Andersen 3. sek. (produktion, fødevarer), 5374 mga, Lars Bo Axelholm, 3. sek. (elektronik, magasiner, net), 5365, lbx, Ellen Buhl, 3. sek., 5374, eb, Thomas Lemke, (ing.dk), 5321, thl, Jens Ram-skov, 1. sek. (naturvidenskab), 5354, jr, Erik Lyngsø-Petersen, (debat), 5311, elp

JOURNALISTER

Trine Reitz Bjerregaard, uddannelse og ledelse, 5347, trb, Søren Bjørn-Hansen, sbh, 5338, Katrine Birkedal Christensen, it, 5317, kbi, Jan Dahlmann, biotek og miljø, 5334, jd, Bjørn Godske, maskiner og produktion, 5352, bg, Erik Holm, 5322, erh, Julie Ring-Hansen Holt, produktion og maskiner, 5357, jrH, Annika Ipsen, ledelse, 5344, aip, Lars Jensen, 5396, laj, Mette Buck Jensen, 5343, mbj, Kent Krøyer, elektronik og tele, 5342, kk, Birgitte Marfelt, mediko og trafik, 5335, bim, Jakob Martini, fødevarer, 5346, jam, Kurt Westh Nielsen, it, 5306, kwn, Jens Ram-skov, naturvidenskab, 5354, ram, Kim Selsø, byggeri, 5323, kis, Henrik Skov, elektronik og tele, 5355, hes, Lene Wessel, arbejdsmarked og karriere, 5348, lw, Sanne Wittrup, energi, 5337, sw, Nicolai Østergaard, forskning, 5353, nic

GRAFISK DESIGN

Ann-Britt Broström, 5372, abb, Connie Jønsson, 5373, cj, Katrine Kruckow, 5308, kak, Lotte Vejlv, 5372, lov

FOTOGRAF

Lars Bertelsen, 8203, lab

TEGNING OG INFOGRAFIK

Lars Refn, 5371, lr, Troels Marstrand, 5367, tma

FAGMEDARBEJDERE

Thomas A.E. Andersen, rumfart, taea, Peter Bøggild, nanoteknologi, peb, Hans Peter Dejgaard, ulande, hpd, John Gøtze, it, jg, Erik Herse, elteknik, her, Poul-Erik Karlshøj, satellitter, pek, Vagn Kjær-Hansen, Bagsiden, gnav, Poul-Henning Kamp, it, phk, Poul M. Kvist, produktion, prm, Erik Erup Larsen, patenter, el, Jesper Mertner, trafik, jme, Christian Munch-Petersen, byggeri, cmp, Carsten Sønksen, biotek, cs

SALG: BLAD, ANNONCER OG MESSER

SALGS- OG MARKETINGDIREKTØR
Christian Hjorth, rubrik (print), 5381, ch, netsalg

MARKEDSDIREKTØR

Per Bach, tekst og temannoncer (print), messer, 5384, pb

TEKST- OG TEMAANNONCER

(1., 3. og 4. sektion, magasiner) Jesper B. Bækmark, 5390, jbb, Kåre Eliassen, 5392, ke, Lars Sølby, 5393, ls, Morten Wehrauch, 5398, mw
Telefax tekstanncer: 3326 5302,
E-mail: tekstside@ing.dk

STILLINGS- OG RUBRIKANNONCER

(2. sektion, www.jobfinder.dk) Brian Bjørnstad, 5377, brb, Helle Kirk, 5376, hk, Bolette Westh, 5358, wes
Telefax stillingsannoncer: 3326 5303
E-mail: stillinger@ing.dk

ING.DK

Anders Brøndberg, 5397, anb

MATERIALER OG PRODUKTION

Ole Thomsen, produktions- og servicechef, 5395, ot

UDGIVER

Ingeniøren A/S, som ejes af Ingeniørforeningen i Danmark, IDA.

DIREKTION

Arne R. Steinmark, adm. direktør, 5331, ars
Christian Hjorth, salgs- og marketingdirektør, 5381, ch

ØKONOMICHEF

Jette Mortensen, 5314, jm

TRYK: Helsingør Dagblad: 49 22 21 10.
ISSN nr.: 0105-6220.

ABONNEMENT OG ADRESSEÆNDRINGER

Kontakt abonnementsafdelingen:
3326 5375 Hverdage 8.30-20
Lørdag/søndag 8.30-14
www.ing.dk/abonnement – abonnement@ing.dk

ABONNEMENTSPRISER:

1 år: kr. 1.320 – ½ år: kr. 800

Synspunkter i artikler, ledere og indlæg kan ikke betragtes som IDAs stilling til de omhandlede spørgsmål. Redaktionen påtager sig ikke ansvar for materiale, der udsendes uopfordret.

Redaktionelt materiale kan efter tilladelse genoptrykkes til andre formål. Henvendelse til Eva Frydendahl på tlf. 3326 5300 / ef@ing.dk